



北京中医药大学

毕业生就业手续 办理流程手册

北京中医药大学招生与就业处编
2021年11月



说 明

该手册内容以当前就业政策为依据，根据
相关管理部门管理规定编制，如就业政策及管理
规定有所变动，以最新版本为准。



- 1 毕业去向一图解析
- 2 就业信息网个人基本信息填写、核对流程
- 3 就业信息网已锁定个人基本信息修改流程
- 4 学生就业信息审理基本流程
- 5 就业信息网已锁定就业信息解锁、退回流程
- 6 报到证办理流程
- 7 签三方协议派遣就业手续办理流程
- 8 二分就业手续办理流程
- 9 国内/境内升学就业手续办理流程
- 10 国外/境外升学就业手续办理流程
- 11 应届毕业生暂缓派遣申请流程
- 12 暂缓派遣延期申请流程

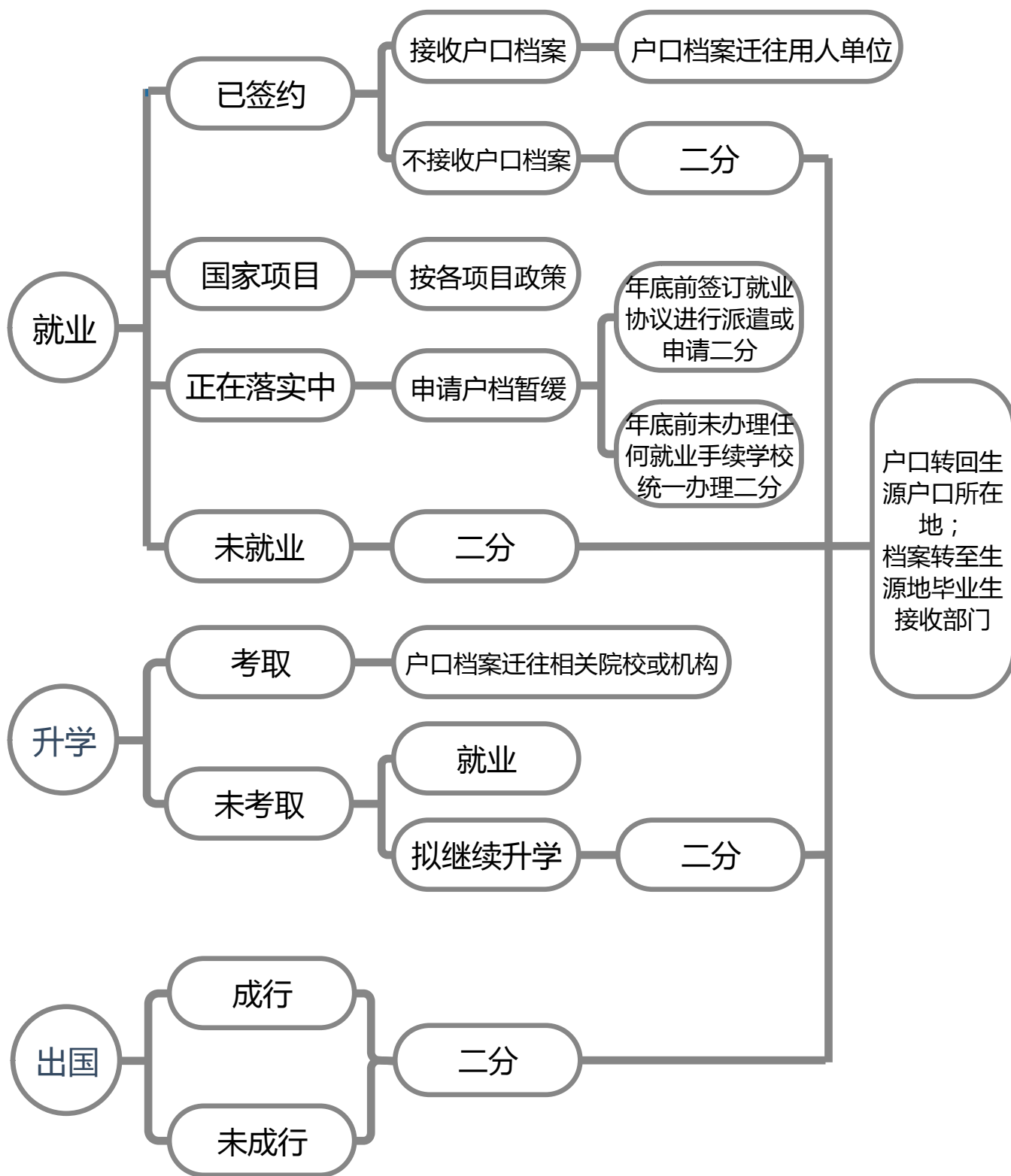


- ◆ 13 就业材料收取、整理、上交流程
- ◆ 14 就业推荐表/就业协议书补办、更换流程
- ◆ 15 违约改派办理流程
- ◆ 16 报到证错字漏字修改流程
- ◆ 17 报到证上“结业”改“毕业”签注流程
- ◆ 18 报到证补办/报到证遗失证明办理流程
- ◆ 19 就业指导中心用章流程
- ◆ 20 就业困难毕业生经济补贴申请流程
- ◆ 21 三年后落京户的就业手续办理流程
- ◆ 22 退学、毕业年休学、延期毕业的就业基础材料修改流程
- ◆ 23 数据库新增应届毕业生流程



1

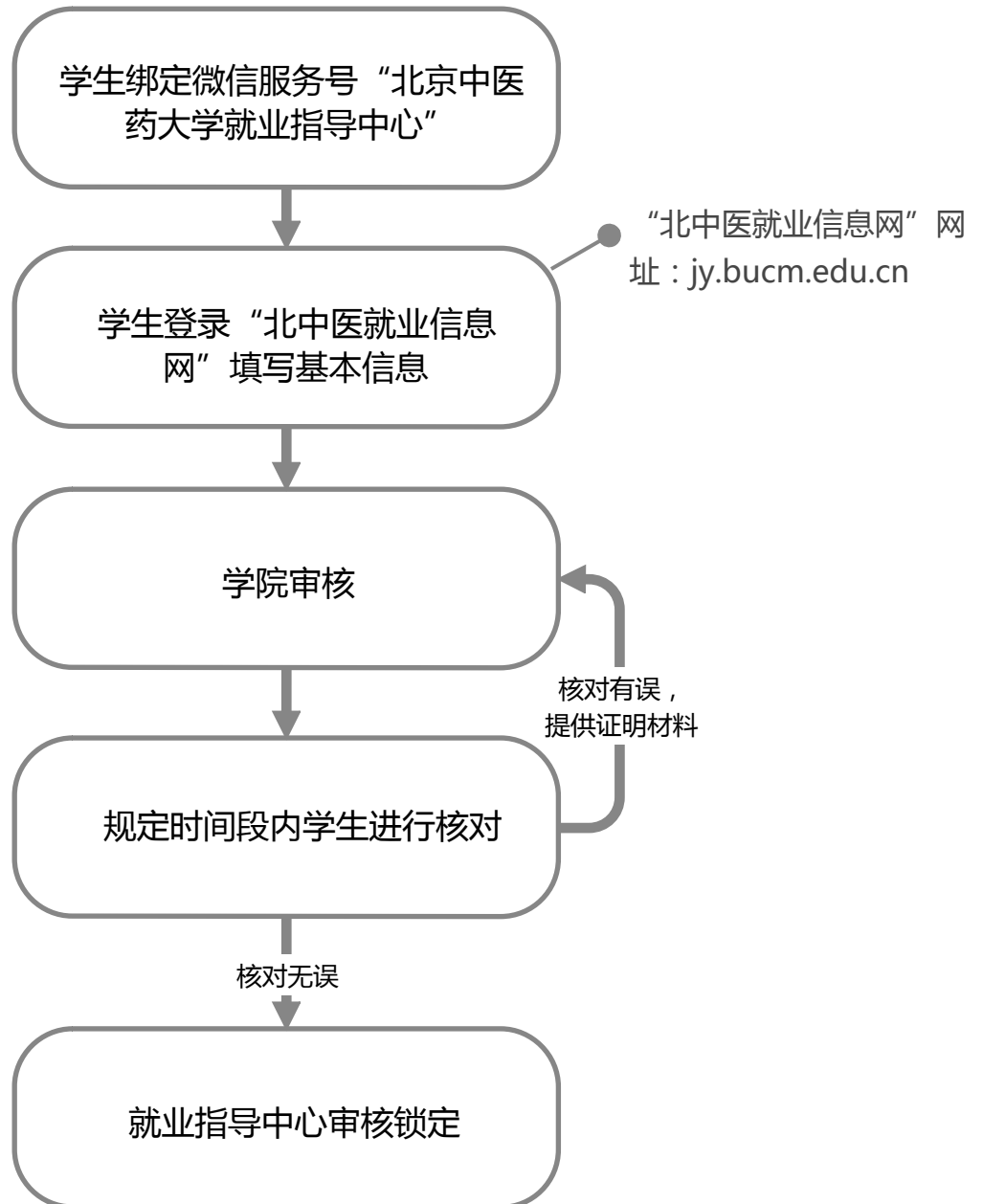
毕业去向一图解析





2

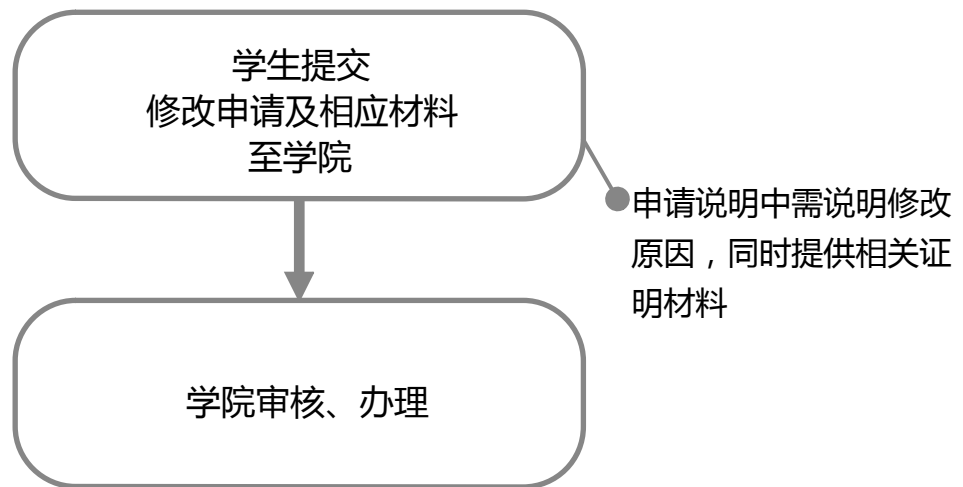
就业信息网个人基本信息填写、核对流程





3

就业信息网已锁定个人基本信息 修改流程

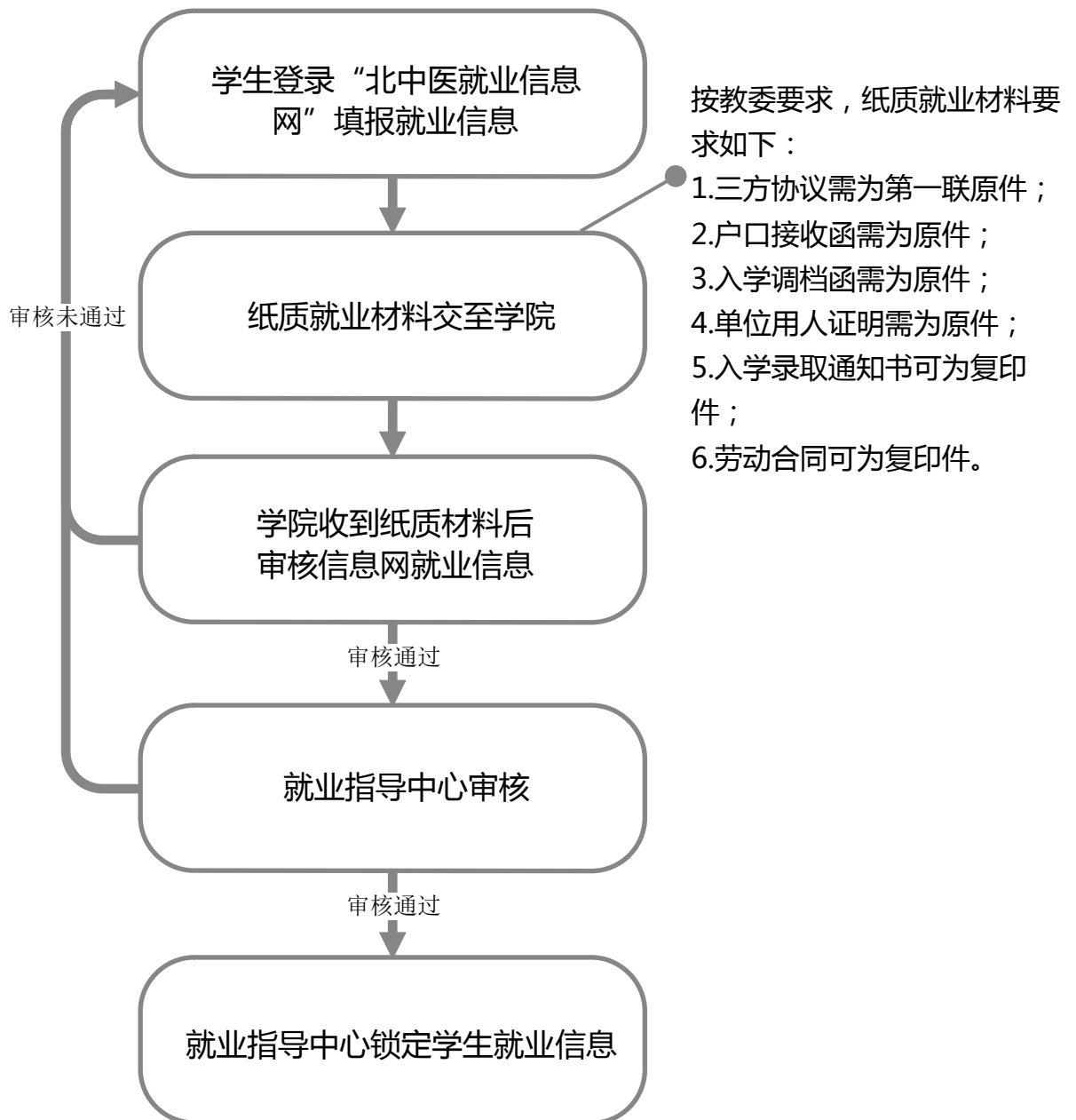


注：修改生源地的需提供家庭户口本首页复印件、父母页复印件（如有本人页同时提供本人页复印件）、学生与父母的关系证明、本人申请说明（写清楚本人基本信息、修改生源地原因，并注明已与落户地人社部门确认清楚可接收户档和报到，修改生源地后的后续问题自行负责，本人签字。）



4

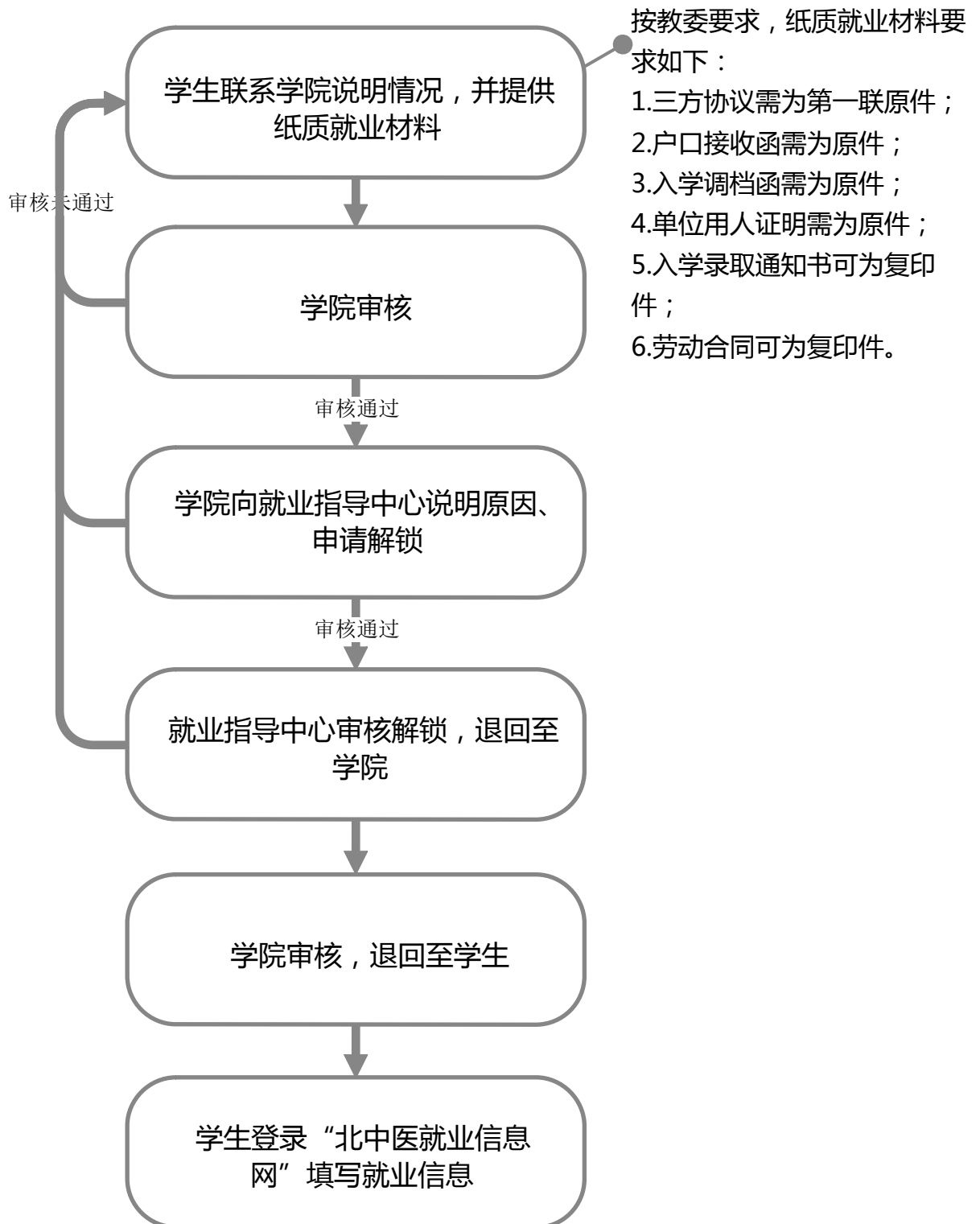
学生就业信息审理基本流程





5

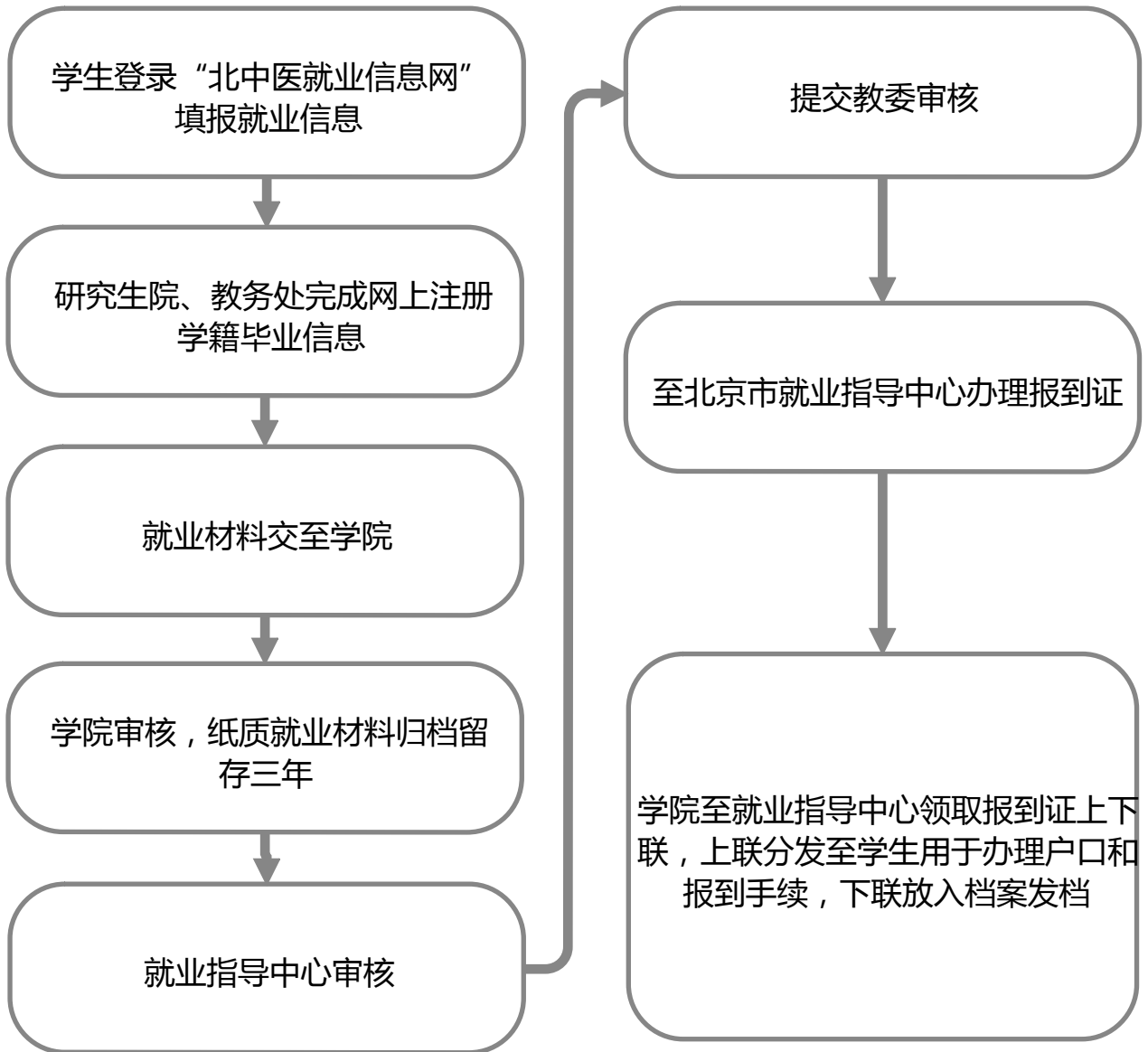
就业信息网已锁定就业信息 解锁、退回流程





6

报到证办理流程

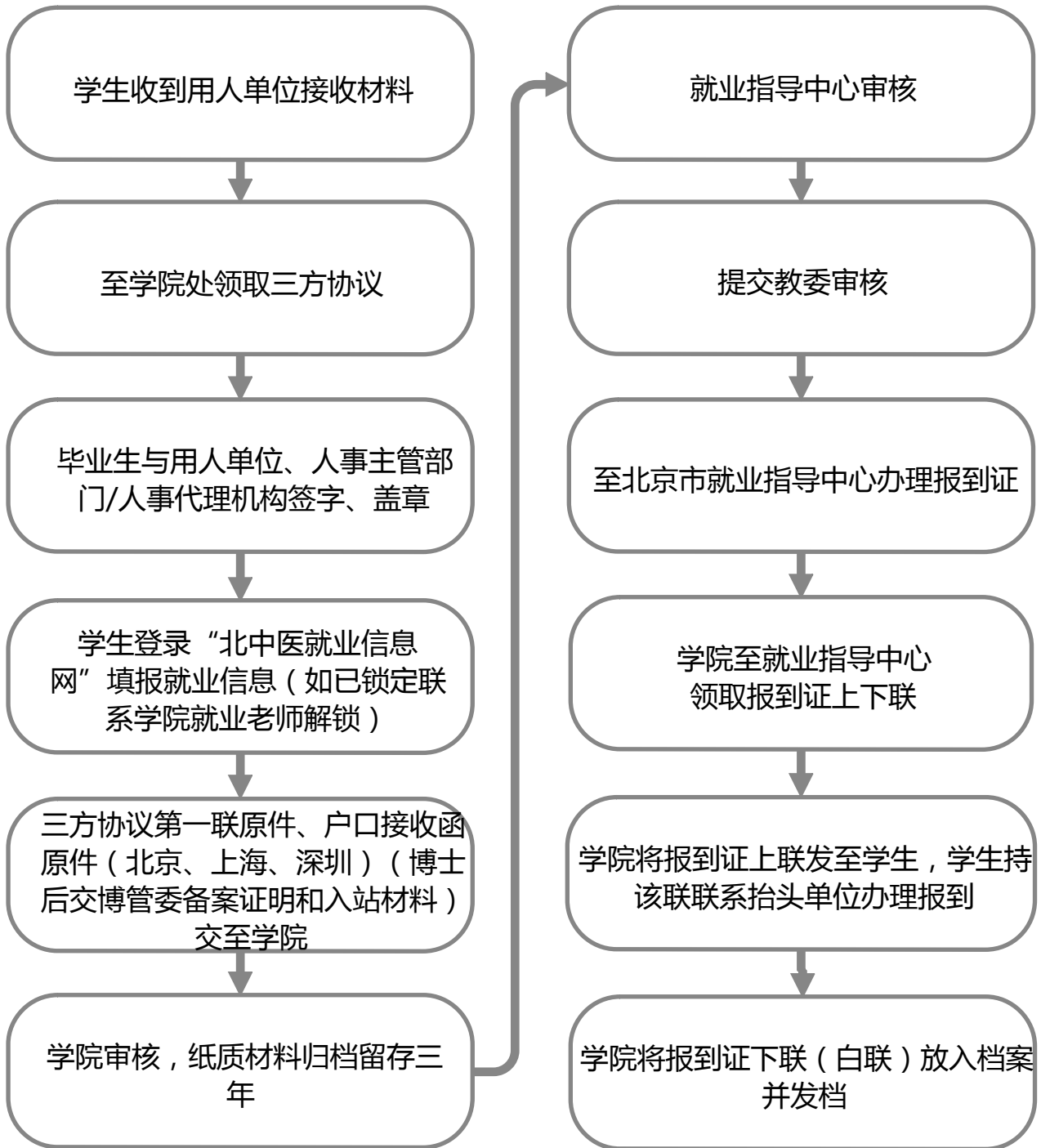


- 注：1.学生需绑定微信服务号“北京中医药大学就业指导中心”方可收到微信通知；
2.集中派遣时间以教委规定为准，一般为6月底至7月中旬；
3.报到证办理时间以教委规定为准，一般为教委收到学生就业信息的5个工作日后。



7

签三方协议派遣就业手续办理流程

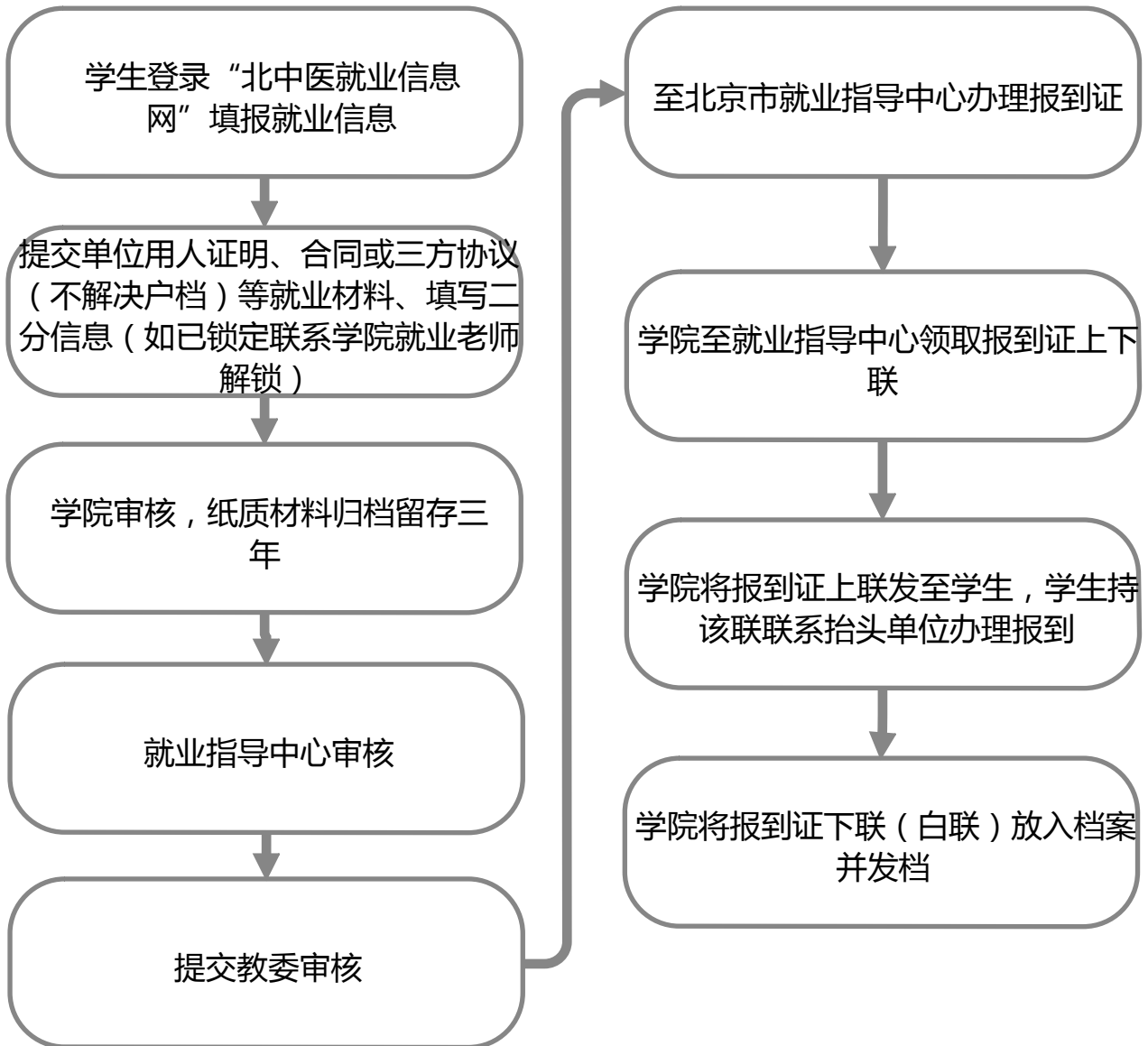


注：1.集中派遣时间以教委当年规定为准；
2.档案需尽快寄出。



8

二分就业手续办理流程

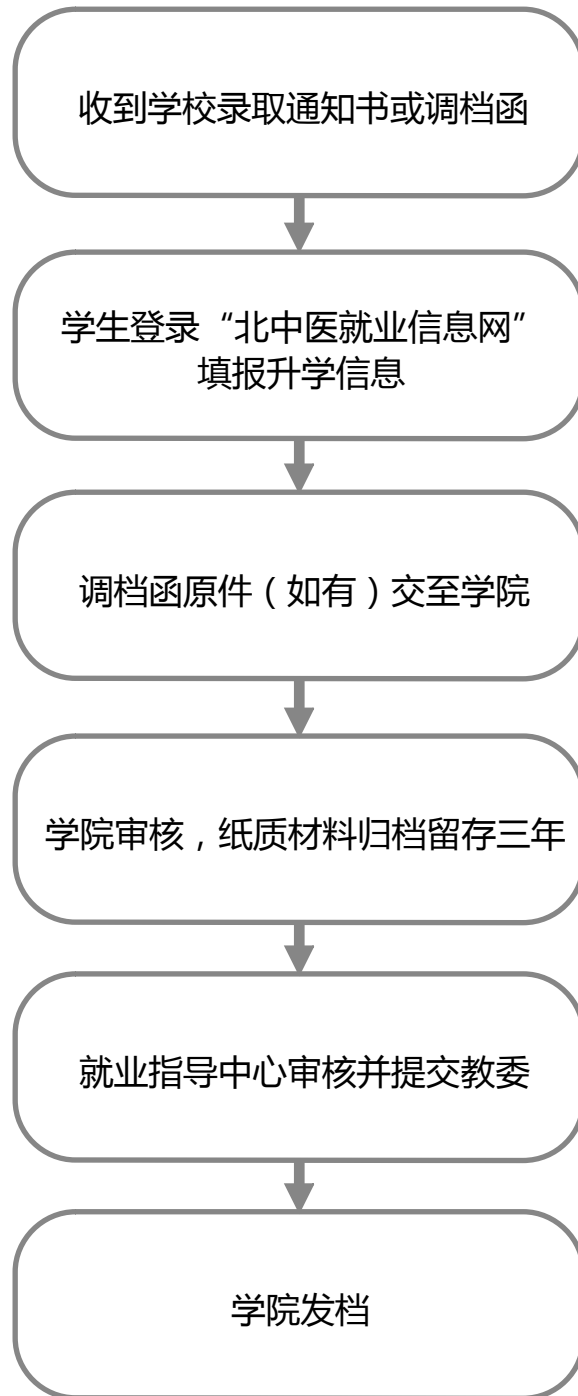


注：1.集中派遣时间以教委当年规定为准；
2.档案需尽快寄出。



9

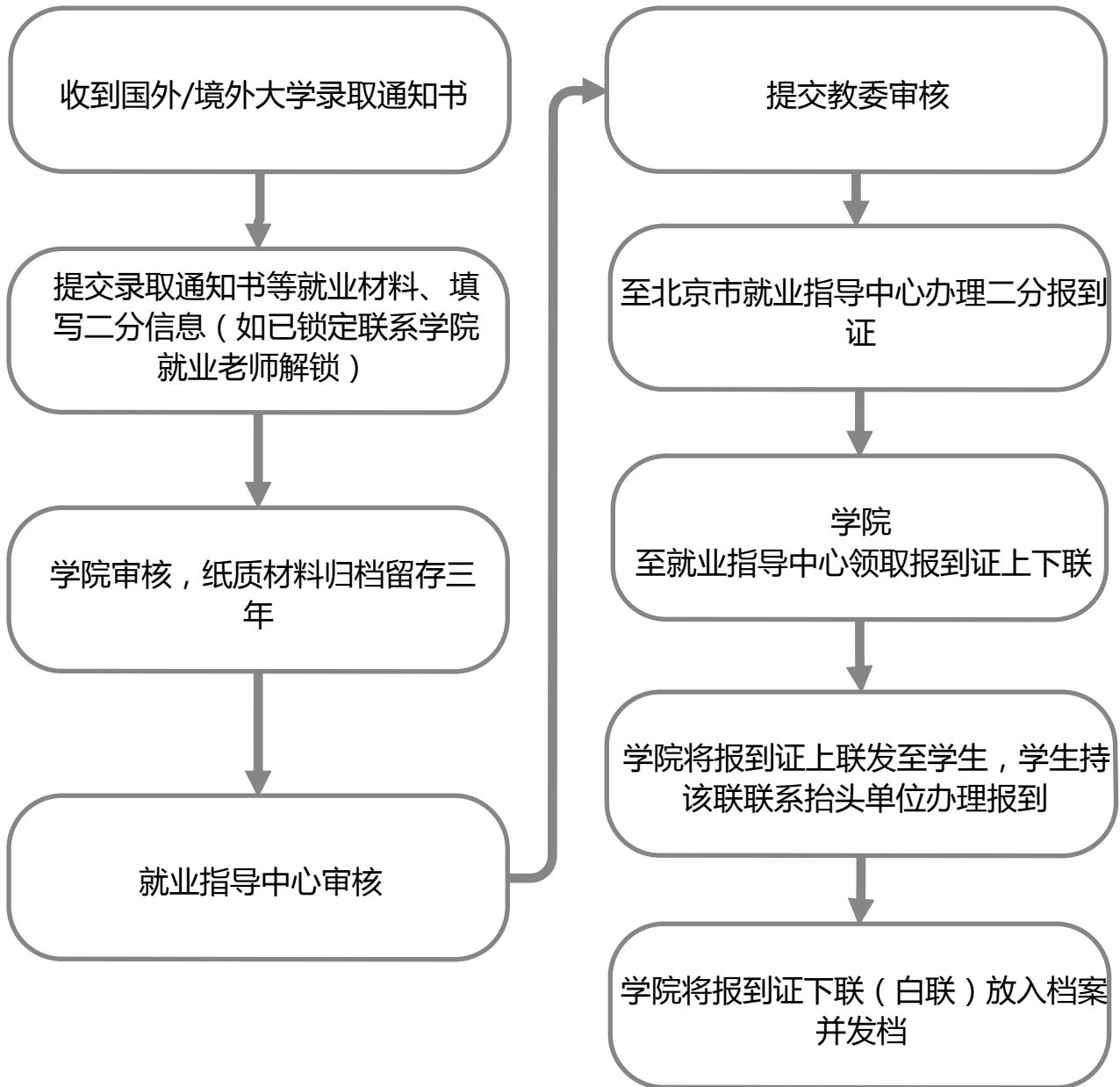
国内/境内升学就业手续办理流程



注：档案需尽快寄出。



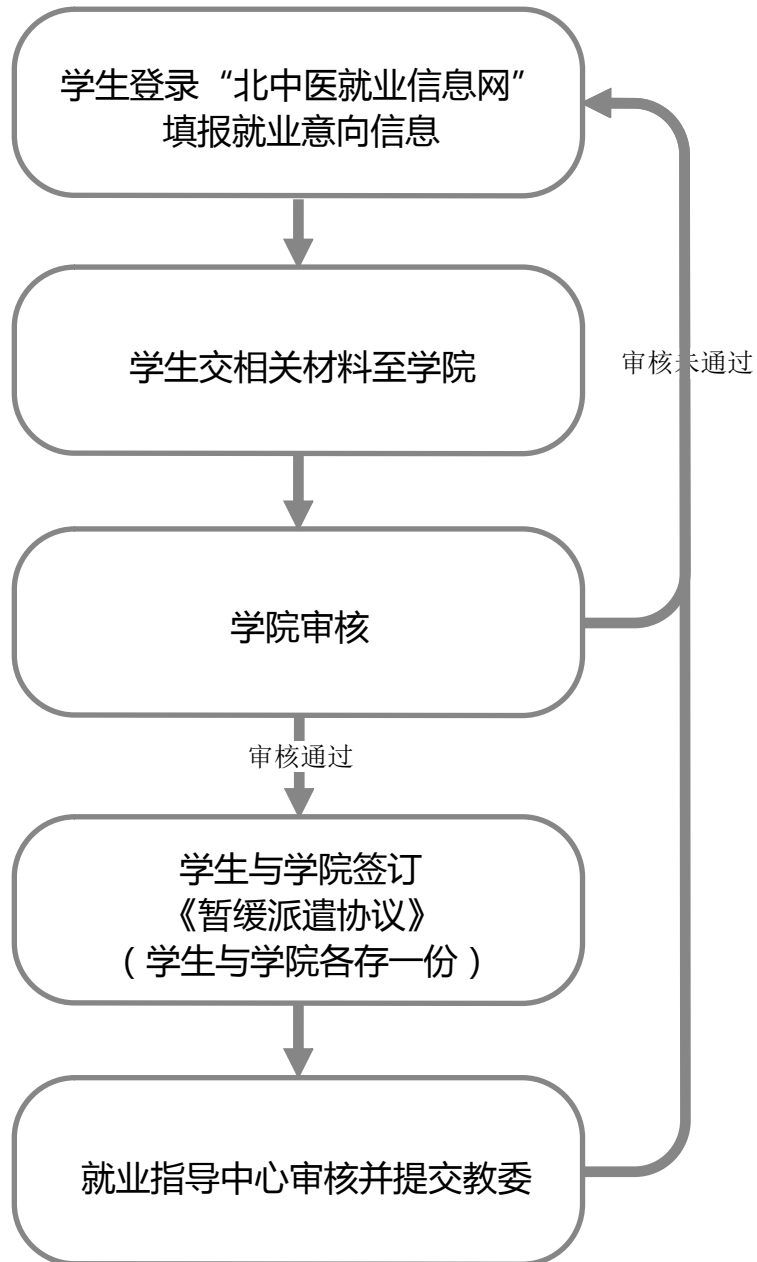
10 国外/境外升学就业手续办理流程



注：1.集中派遣时间以教委当年规定为准；
2.档案需尽快寄出。



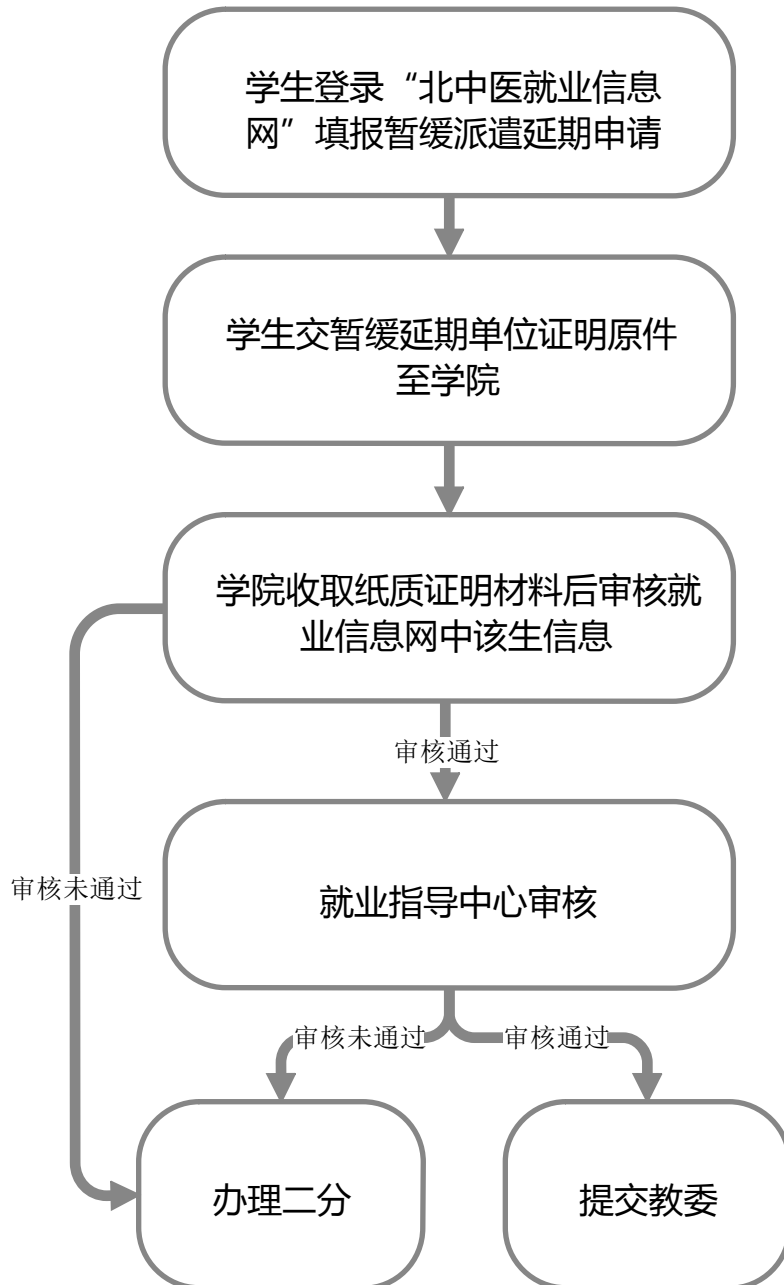
11 应届毕业生暂缓派遣申请流程





12

暂缓派遣延期申请流程



注：暂缓派遣延期的学生必须提供可正式派遣单位（接收户口和档案）的证明材料方可办理延期。



13

就业材料 收取、整理、上交流程

学生登录“北中医就业信息网”填报就业信息并按要求提交纸质材料交至学院

按教委要求，纸质就业材料要求如下：

- 1.三方协议需为第一联原件；
- 2.户口接收函需为原件；
- 3.入学调档函需为原件；
- 4.单位用人证明需为原件；
- 5.入学录取通知书可为复印件；
- 6.劳动合同可为复印件。

学院按派遣、深造、灵活就业三大类分类整理

按就业材料分类如下：

- 1.派遣：三方协议第一联原件、户口接收函原件（如有）；
- 2.深造（就业系统中有电子版的可采用电子版）：入学通知书复印件或调档函原件；
- 3.灵活就业（就业系统中有电子版的可采用电子版）：劳动合同复印件、单位用人证明原件、参军证明材料、志愿者证明材料、自由职业证明材料、自主创业证明材料。

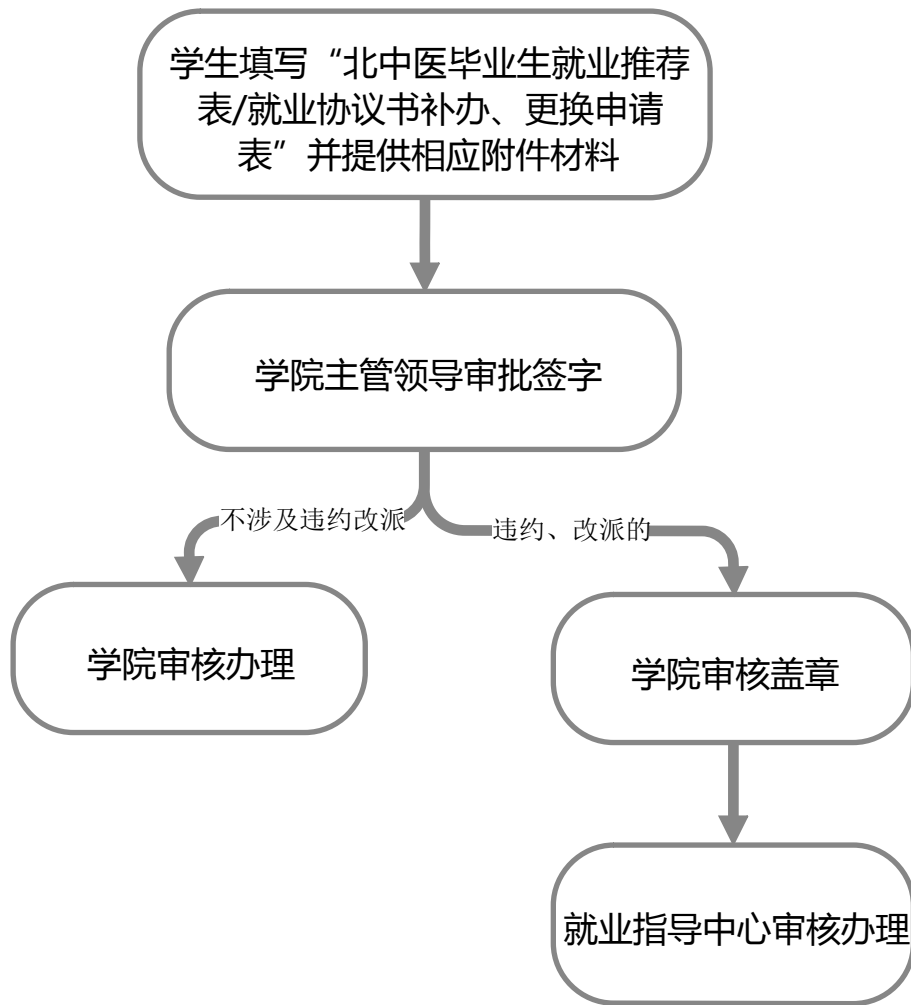
学院按要求整理归档，留存三年

按教委要求报送



14

就业推荐表/就业协议书 补办、更换流程

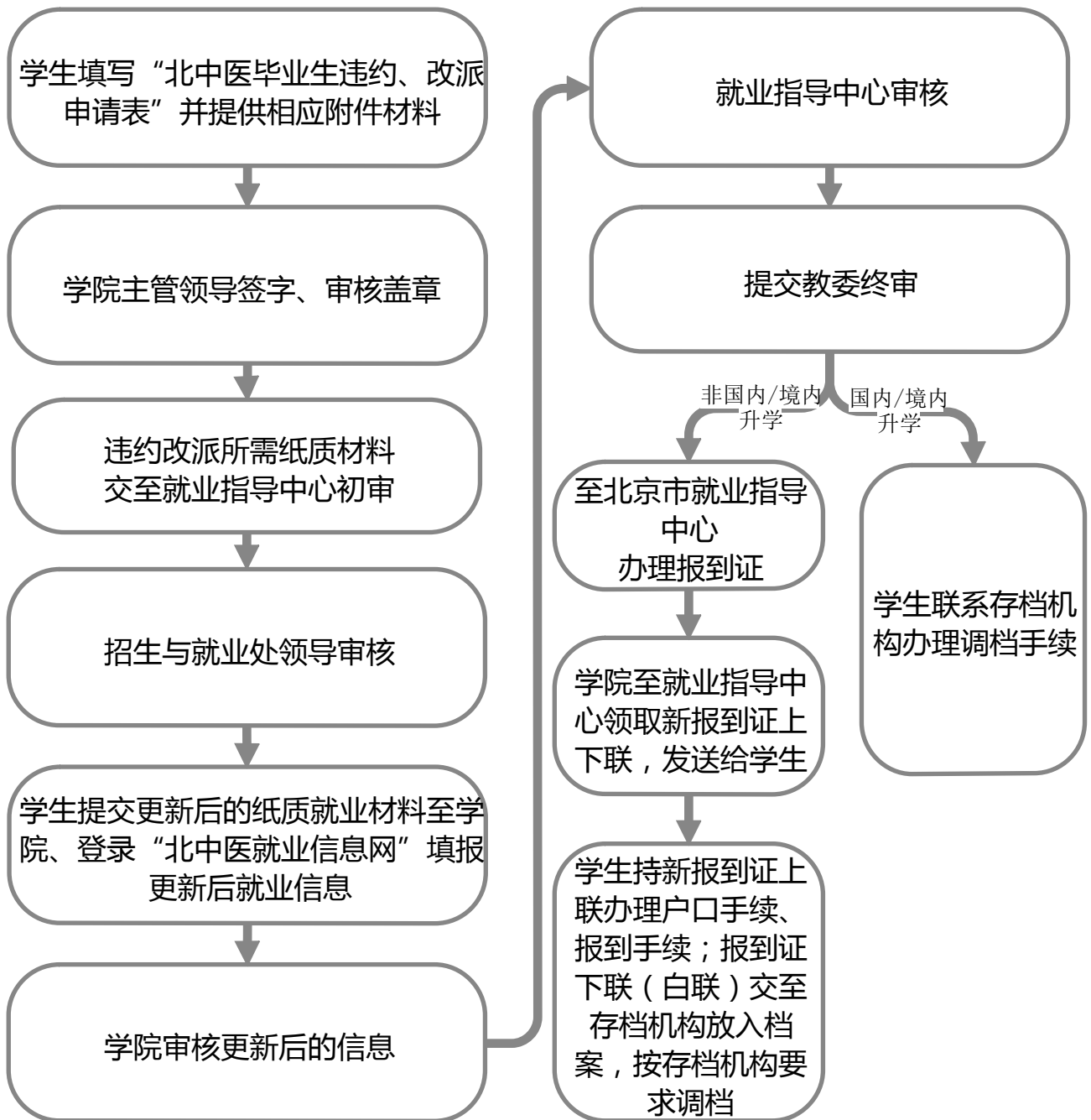


注：“北中医毕业生就业推荐表/就业协议书补办、更换申请表”可登录北中医就业信息网 jy.bucm.edu.cn “资料下载”中下载。



15

违约改派办理流程



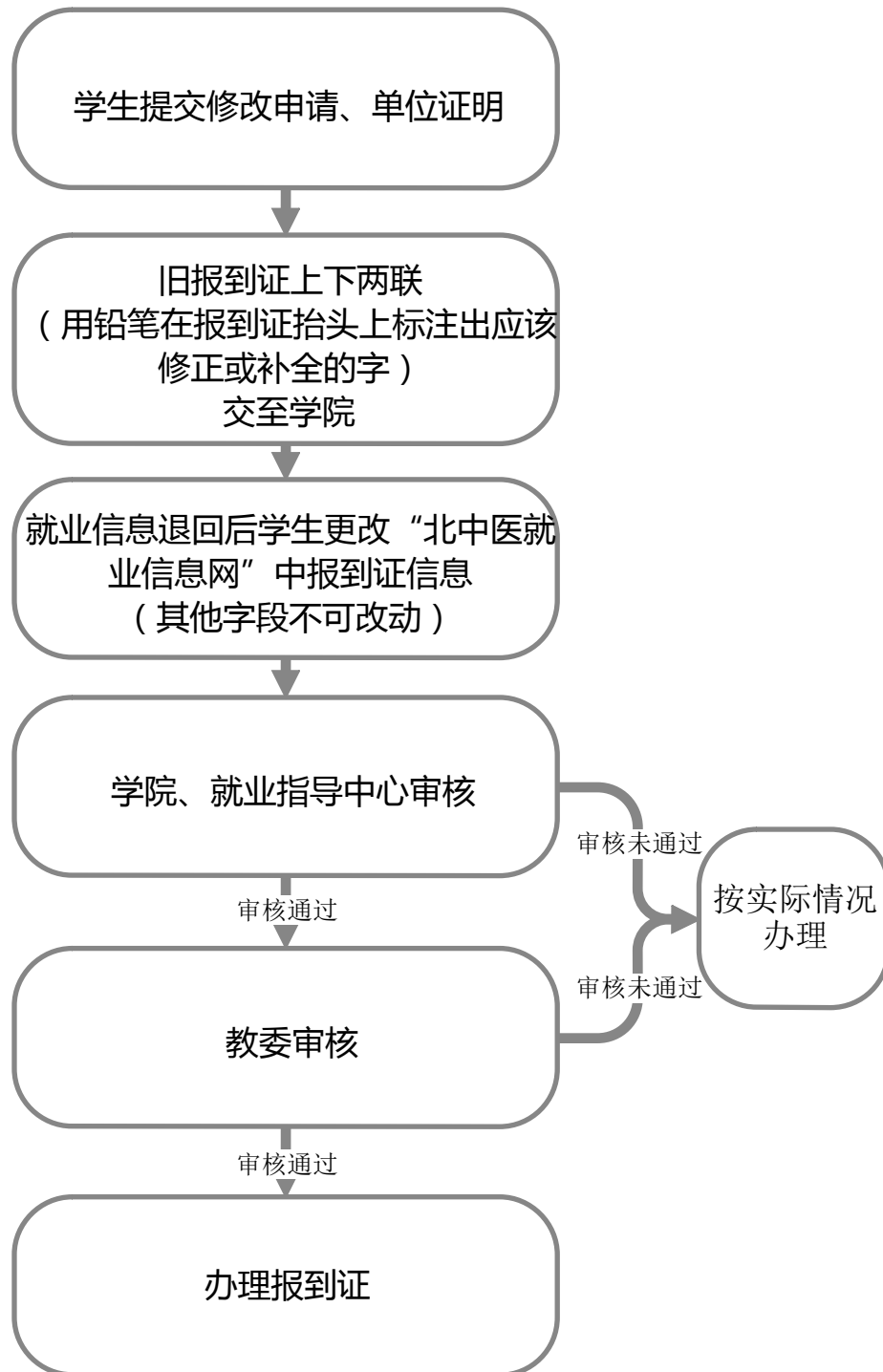
注：1.可否办理违约改派以教委规定为准。

2.“北中医毕业生违约、改派申请表”可登录北中医就业信息网jy.bucm.edu.cn“资料下载”中下载。



16

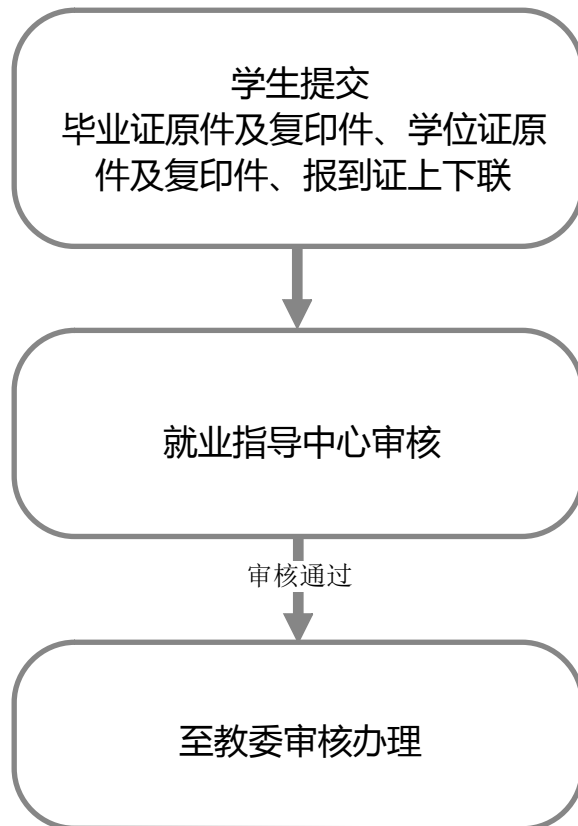
报到证错字漏字修改流程





17

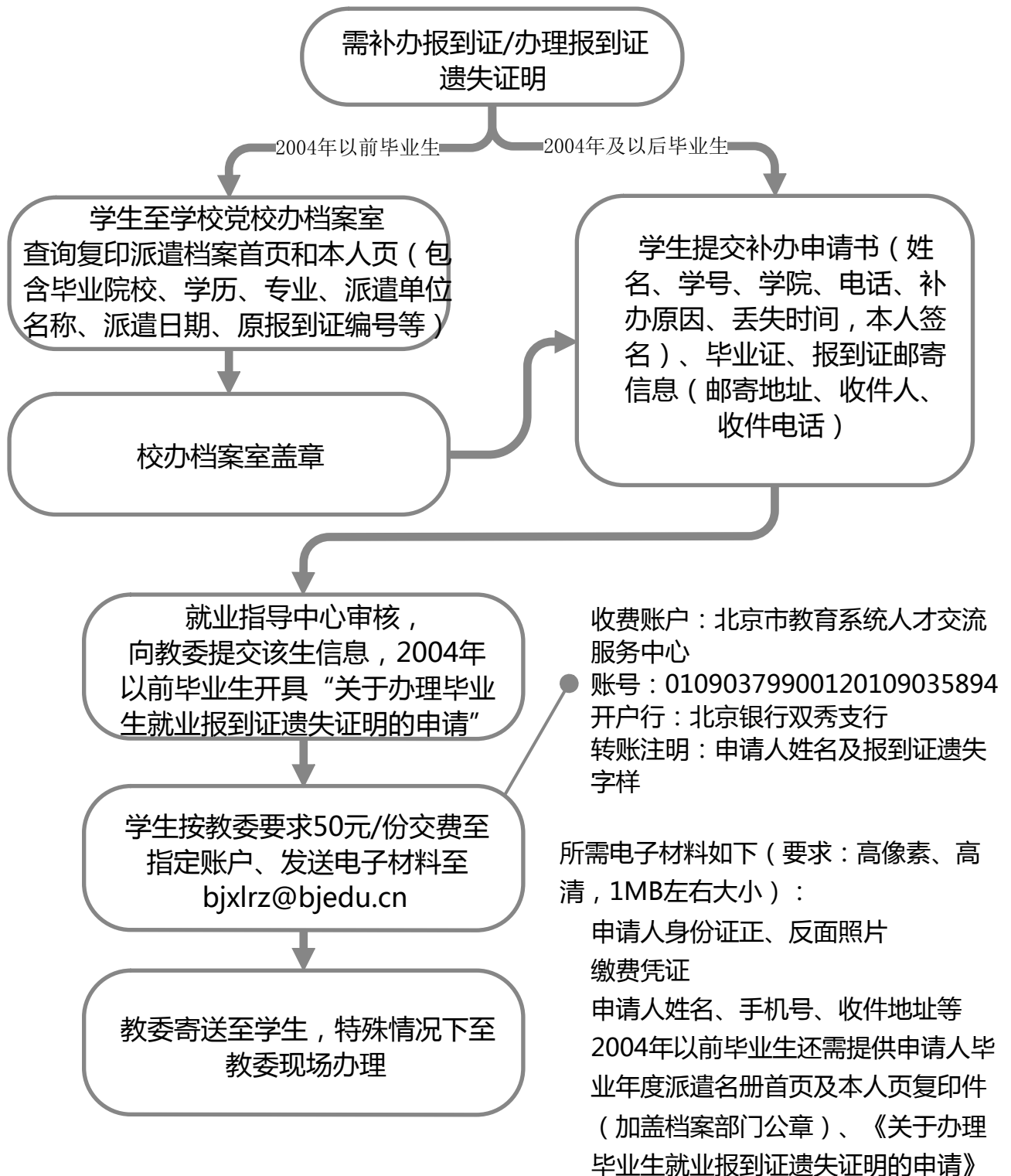
报到证上 “结业”改“毕业”签注流程





18

报到证补办/报到证遗失证明 办理流程

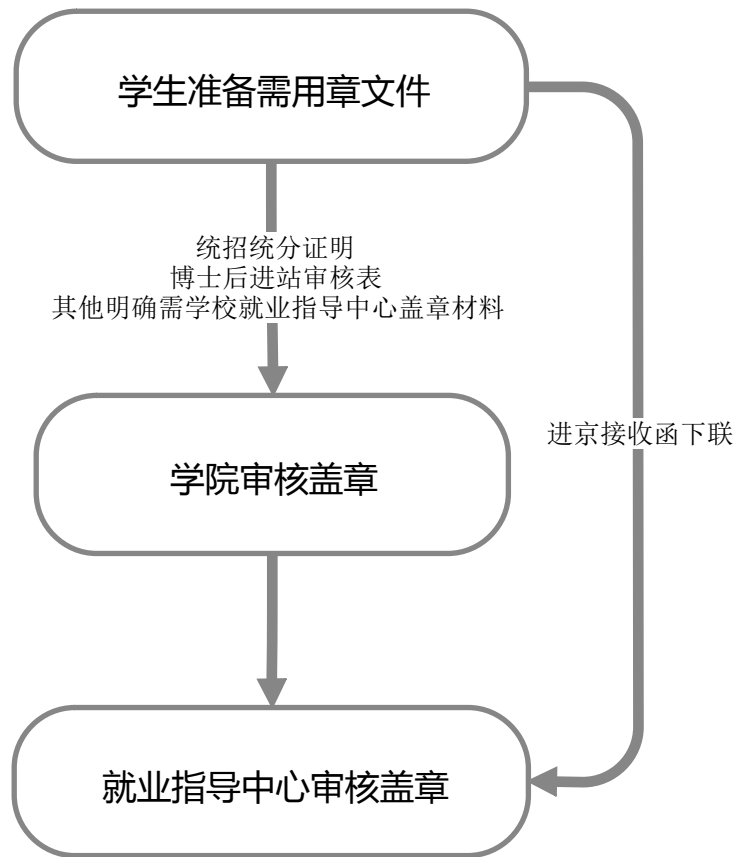


注：1996年之前的派遣名册如学校查询不到，可联系北京市档案馆查询。
收费账户信息如有变动，以教委要求为准。



19

就业指导中心用章流程

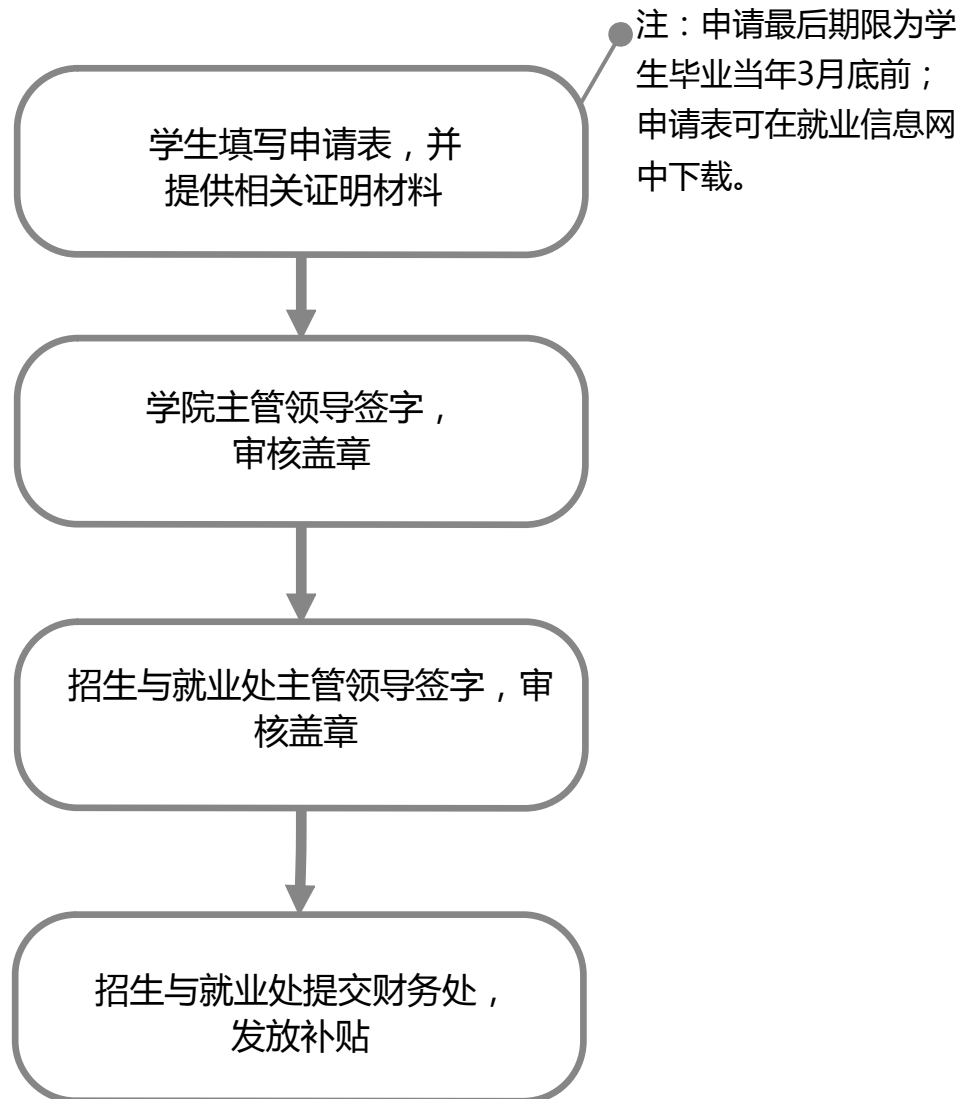


注：1.思想证明、表现证明等用章不在就业指导中心，可咨询学工部、研工部；
2.成绩单/成绩证明用章不在就业指导中心，可咨询教务处、研究生院。



20

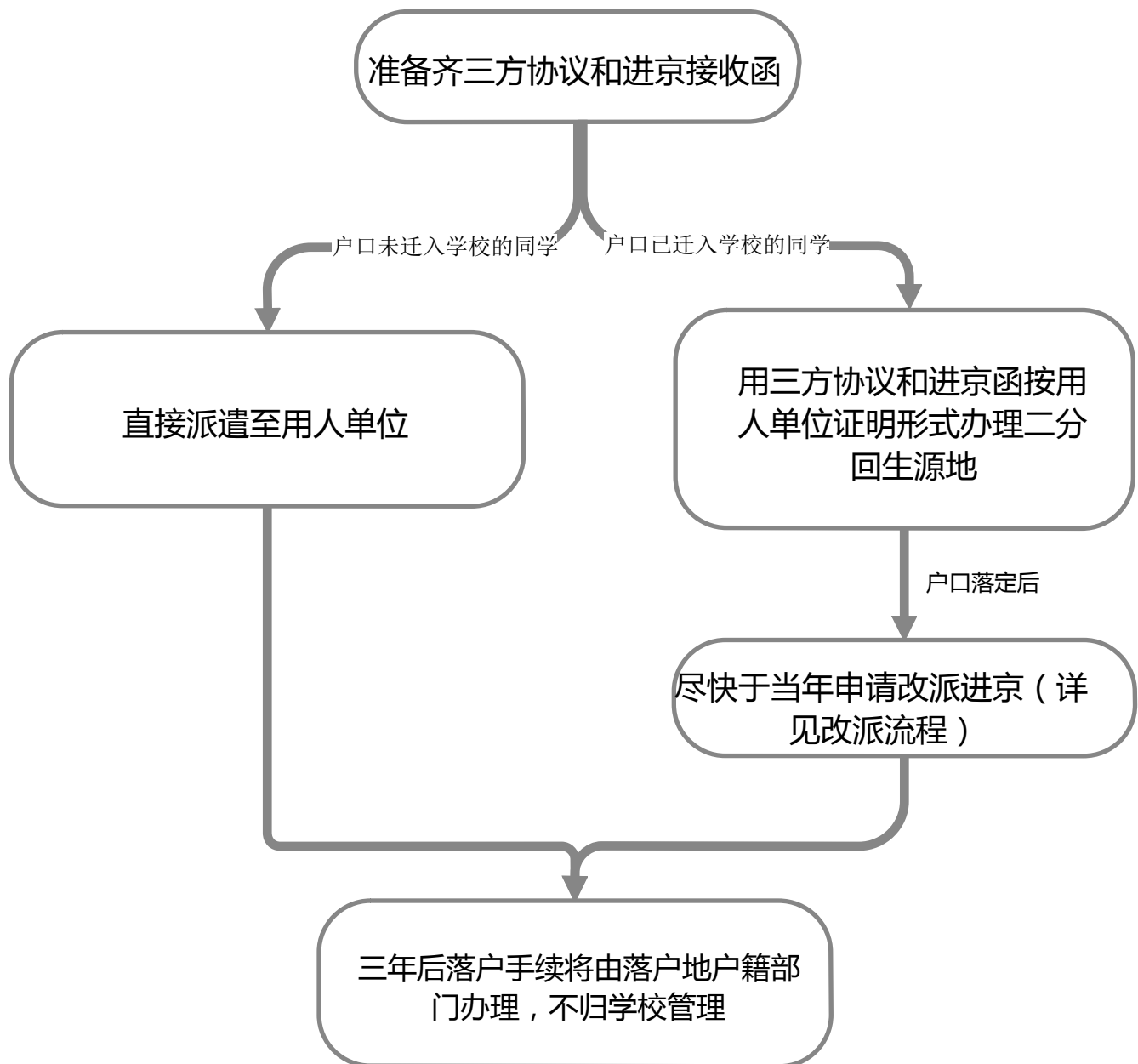
就业困难毕业生经济补贴 申请流程





21

三年后落京户的就业手续办理流程

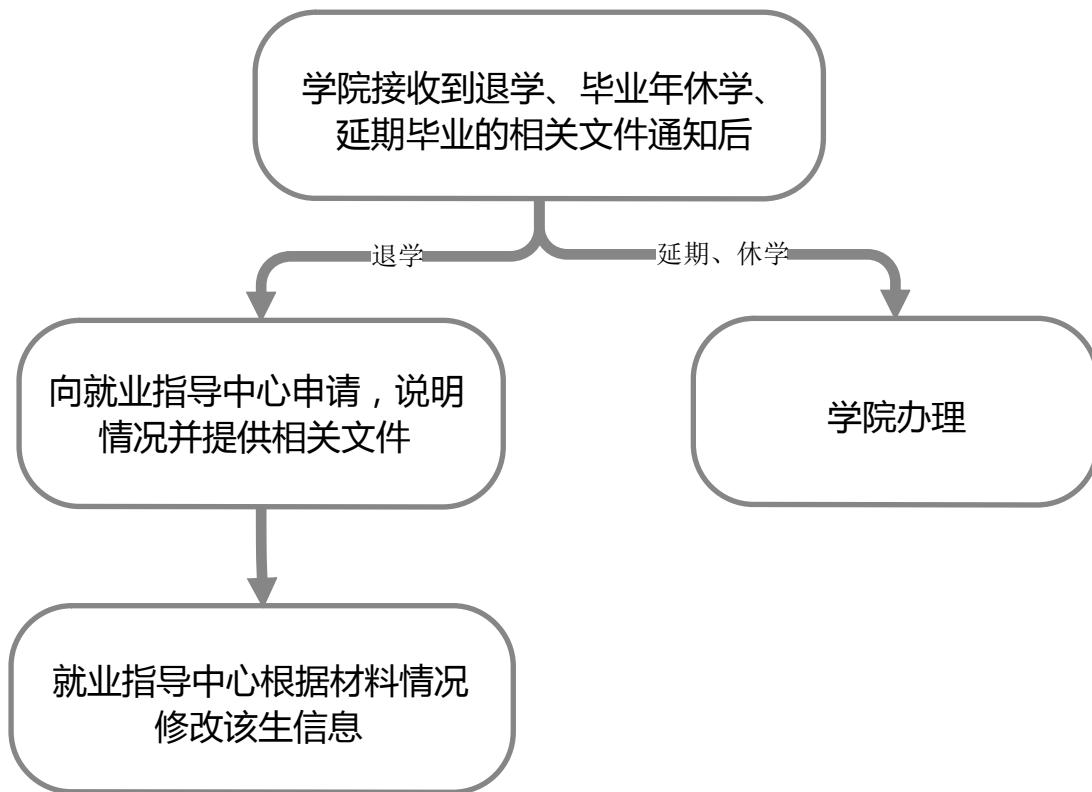


注：填写时必须与单位沟通清楚、填写正确，如因填写有误导致将来无法落户的自行负责。如自行与单位及户籍部门沟通清楚不二分直接派遣，请同时提交直接派遣申请（个人基本信息，注明本人已与单位及户籍部门沟通清楚不办理二分直接办理派遣，后续问题自行负责，本人签字。）



22

退学、毕业年休学、延期毕业的 就业基本信息修改流程

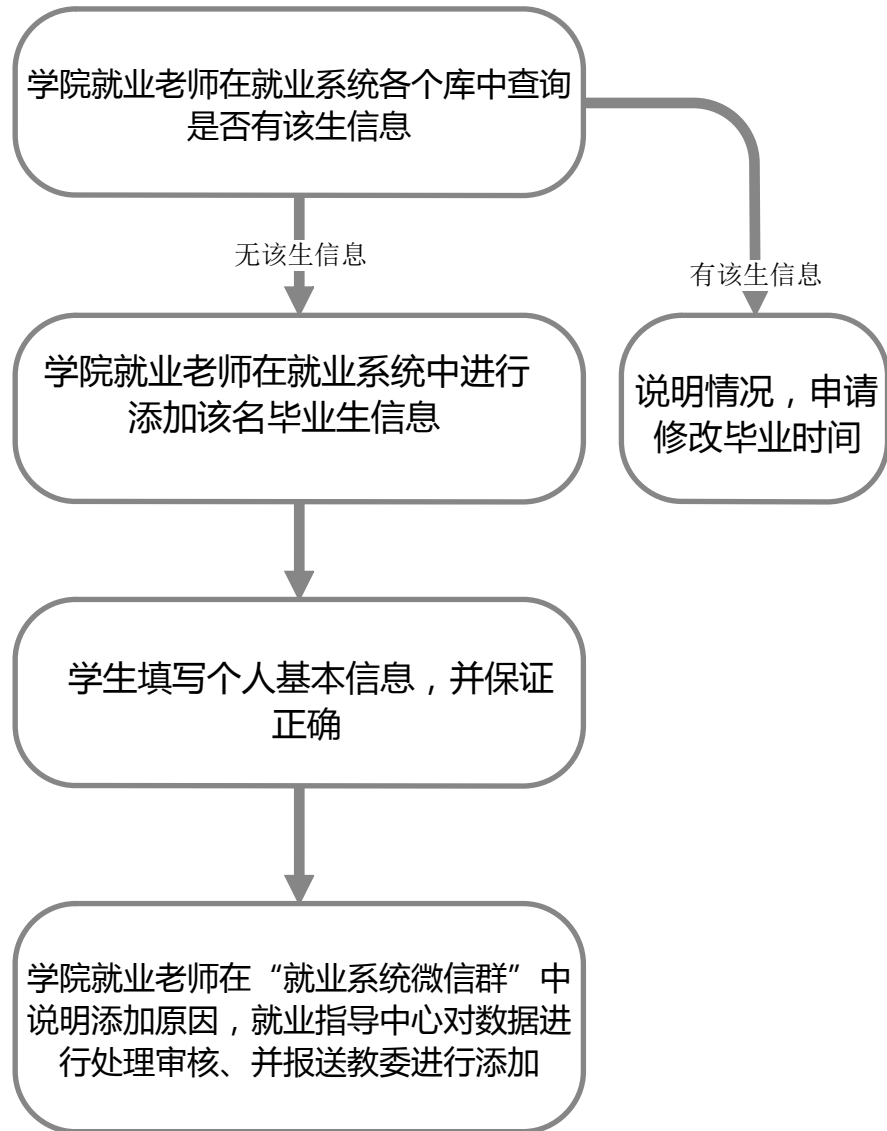


注：就业系统中的毕业时间原则上为毕业当年7月。



23

数据库新增应届毕业生流程



注：就业系统中的毕业时间原则上为毕业当年7月。